

**Реализация дуальной модели
подготовки специалистов для экономики региона
(из опыта деятельности ГАПОУ КТиХО)**

*С.М. Медведева, директор
Н.В. Роменская, старший методист
государственного автономного
профессионального образовательного
учреждения Самарской области «Колледж
технического и художественного
образования г.Тольятти»*

Одной из острых на сегодня проблем является проблема подготовки рабочих кадров, развитие механизмов взаимодействия профессиональных образовательных организаций и предприятий в рамках этой самой подготовки.

Дуальная модель обучения - это инфраструктурная модель, предполагающая участие в процессе подготовки специалистов и независимой оценки их квалификации, как со стороны предприятий и профессиональных образовательных организаций, так и органов исполнительной власти, бизнес - объединений. Основная содержательная концепция дуального обучения базируется на усилении практической направленности при подготовке кадров через синтезирование учебного и производственного процессов.

В Самарской области сформировалась организационная модель реализации дуальной формы обучения, включающая четырех основных участников (рисунок 1).

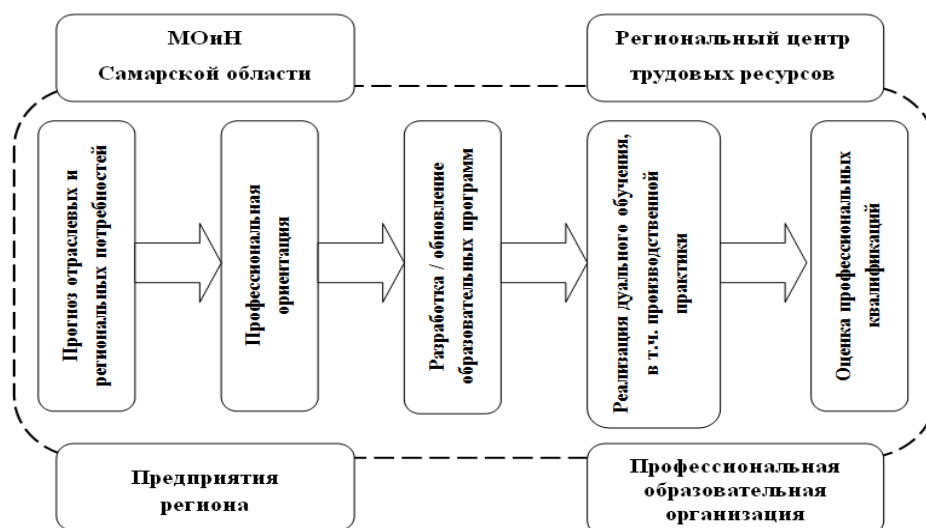


Рисунок 1 - Организационная модель дуального образования Самарской области

К сфере деятельности министерства образования и науки Самарской области относятся разработка и утверждение нормативно-правовой базы, планирование и контроль мероприятий по внедрению дуальной модели образования в регионе, содействие развитию инфраструктуры системы подготовки кадров и формирование механизмов мотивации предприятий-работодателей и обучающихся.

Помимо этого определен координатор процесса реализации дуальной формы обучения - Региональный центр развития трудовых ресурсов. Перед ним поставлены задачи формирования консолидированного заказа на подготовку кадров для экономики региона, координации мероприятий по профориентации, подготовке кадров и процедур по оценке качества образования. Также в функционал данной организации входит оперативный контроль хода реализации процесса и инициирование необходимых изменений и решений, содействие в подписании соглашений и договоров между предприятиями региона и профессиональными образовательными организациями.

Непосредственными же заказчиками кадров являются предприятия региона. Именно они определяют потребности предприятия в сотрудниках в настоящий момент и на перспективу, формулируют требования к компетенциям и квалификациям будущих специалистов. Так проанализировав кадровый резерв собственного предприятия, возможность подготовки кадров точно «под заказ», обеспечивая их максимальное соответствие всем своим требованиям (которое предоставляет дуальное образование), экономя на расходах в поиске и подборе персонала, его переучивании и адаптации, руководством ряда предприятий было принято решение вступить в данный эксперимент.

В ходе совместных консультаций представителей предприятий и образовательной организации были определены квалификационные требования к выпускникам, профессиональные знания, умения и навыки, которыми должен

обладать будущий специалист и на формирование которых должно быть нацелено обучение. Опираясь на полученные требования, колледж скорректировал образовательную программу с учетом специфики производства, а также действующих профессиональных стандартов.

Таким образом, на младших курсах у студентов происходит формирование первичных профессиональных навыков в мастерских колледжа, знакомство с отраслью в целом и спецификой конкретного предприятия в формате экскурсий. Когда студентам исполняется 18 лет, становится возможным организовать выполнение практической части образовательной программы непосредственно на предприятии.

В процессе организации дуального обучения колледж совместно с производственными предприятиями и Центром трудовых ресурсов разрабатывает и ежегодно обновляет основную образовательную программу, учитывающую особенности и требования каждого работодателя.

Каждое из предприятий имеет свою специфику производства, поэтому их требования к компетентности выпускника несколько отличаются. Таким образом, формируются подгруппы обучающихся и соответствующие варианты образовательных программ. На схеме (рисунок 2) представлена модель организации образовательного процесса, описывающая основные этапы при непосредственной реализации дуального обучения. С целью конкретизации видов работ и сроков их проведения на всех предприятиях, заключивших договоры, разрабатывается и подписывается всеми участниками образовательная программа и календарный график.

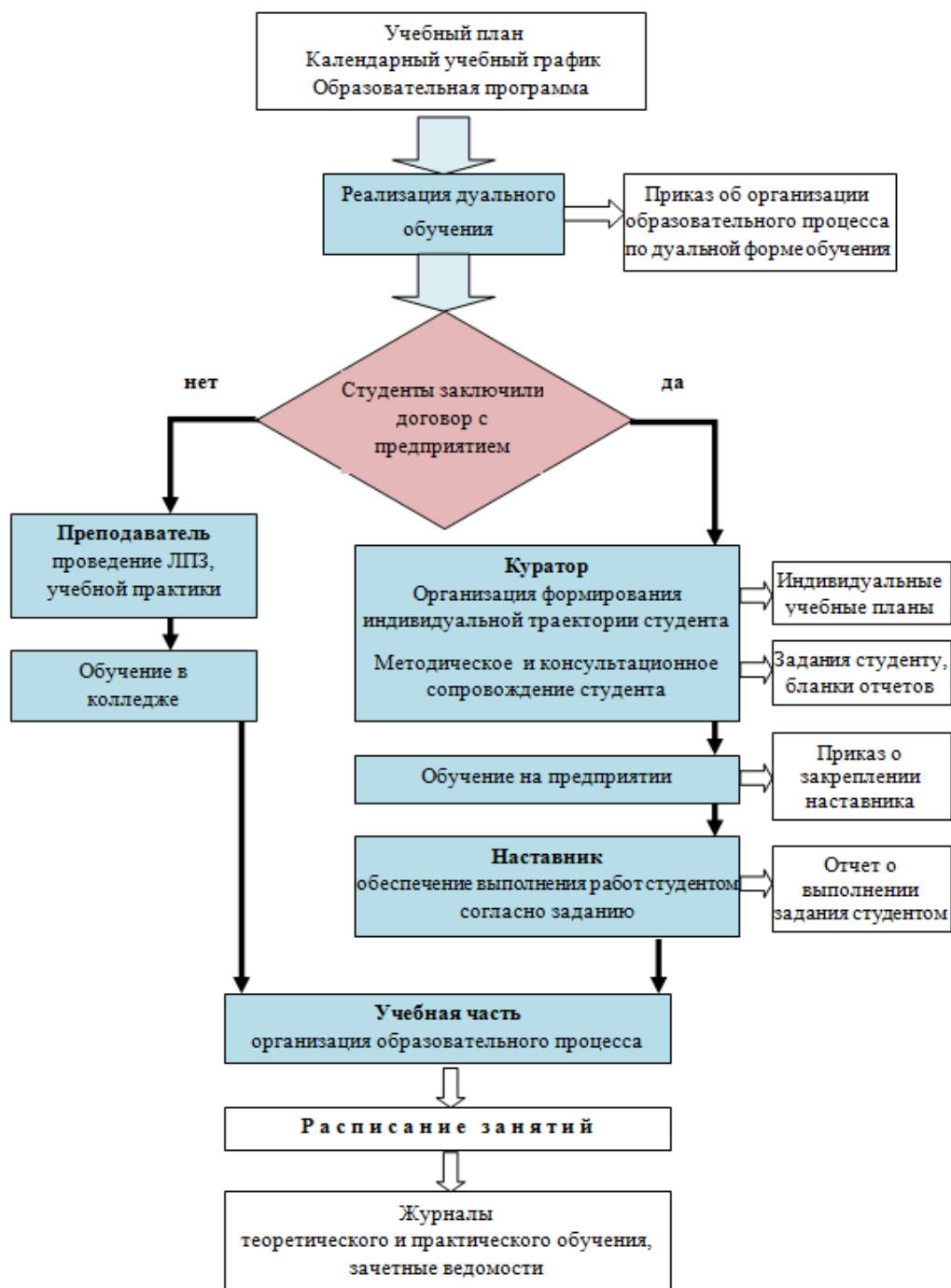


Рисунок 2 - Схема реализации дуального обучения

Принципы дуального образования нашли свое отражение во введении новых вариативных междисциплинарных курсов (МДК), «заточенных» на требования работодателей, в возможности выбора из нескольких вариативных МДК именно тех, которые отвечают сегодняшним запросам конкретных работодателей, в построении учебного плана по курсам без привязки к семестрам.

Возможность реализации в рамках одной образовательной программы требований ФГОС, профессиональных стандартов и отдельных работодателей обусловлена модульным построением самой программы. Инвариантная часть профессионального модуля разрабатывается на основе требований ФГОС, синхронизированных с профессиональным стандартом, вариативная часть – с учетом требований конкретного представителя рынка труда. При формировании вариативной части программы под конкретные требования работодателей подбираются профессиональные стандарты (ПС), выполняются конвертации выбранных трудовых функций в образовательные результаты и разрабатываются отдельные программы для каждого предприятия.

Создавая образовательную программу с модульной структурой, мы получаем возможность ее моделирования за счет замены вариативных частей согласно требованиям работодателя, что позволяет выстроить процесс обучения потенциального сотрудника с учетом производственной специфики конкретного предприятия-заказчика (рисунок 3). Кроме того, введение вариативных дисциплин и междисциплинарных курсов дает возможность формирования индивидуальной траектории обучения.

Индивидуальный подход к организации процесса обучения дает возможность каждому студенту выбрать ту или иную дуальную программу обучения и не зависеть в своем выборе от всех остальных студентов.

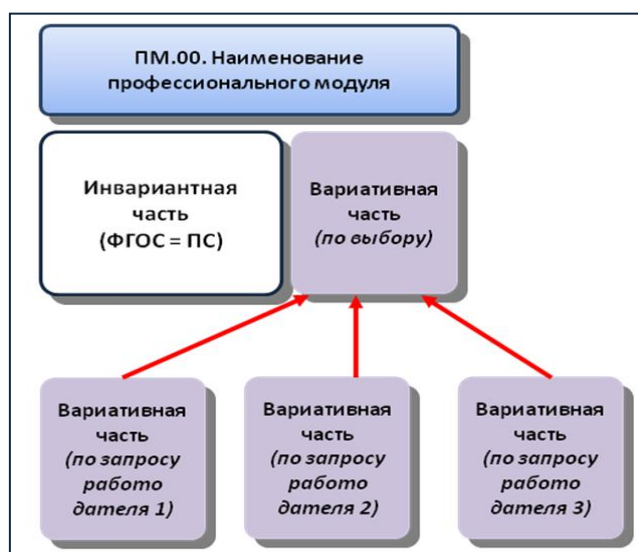


Рисунок 3 - Механизм учета требований работодателей в ППСЗ

При этом на протяжении всего срока обучения студент постоянно работает с преподавателем-куратором, чья основная функция — разработка, уточнение и коррекция индивидуальной гибкой программы обучения для каждого студента с учетом его личных возможностей и потребностей в рамках условий, определяемых колледжем. При реализации дуальной программы этот куратор адаптирует ее для конкретного студента с построением удобной и гибкой образовательной траектории.

Деятельность куратора от образовательной организации (преподавателя, мастера производственного обучения) подразумевает не только передачу информации, он выступает в роли консультанта и контактного лица для обсуждения профессиональных и личных вопросов, структурирования, подготовки и анализа учебного процесса.

Цель кураторства: повышение уровня подготовки обучающихся, передача профессионального опыта, обучение наиболее рациональным приемам и методам работы для достижения обучающимися высокого уровня подготовки по образовательным программам в соответствии с федеральными государственными образовательными стандартами и профессиональными стандартами.

Для сопровождения студента в период его обучения и работы на предприятии назначается наставник из числа наиболее квалифицированных специалистов (рабочих), обладающий высокими профессиональными и нравственными качествами, практическими знаниями и опытом.

Деятельность наставника заключается:

- в проведении обучения и организации труда студентов в соответствии с образовательной программой дуального обучения;
- в контроле выполнения студентами производственных заданий и указаний по всем вопросам, связанным с их практическим обучением;
- в участии в процедуре оценки общих и профессиональных компетенций студентов, освоенных ими в процессе дуального обучения в соответствии с ФГОС и профессиональными стандартами.

Контроль и оценка результатов освоения программы дуального обучения осуществляется преподавателями и наставниками в процессе проведения практических занятий, практикума, тестирования, выполнении работ на различных этапах практики, а также выполнении обучающимися внеаудиторной самостоятельной работы.

Реализация дуального обучения дает возможность студентам, совмещая обучение в колледже с работой на предприятии, целенаправленно двигаться и развиваться в выбранной специальности. Данная форма обучения выгодна и самому предприятию, поскольку сокращается адаптационный период и время на корпоративную подготовку специалиста.

Таким образом, по завершении освоения дуальной образовательной программы выпускник колледжа становится квалифицированным специалистом, знающим не только специальность в целом, но и технологические особенности конкретного предприятия. Получив диплом специалиста, студент, обучающийся по дуальной системе, получит и тот опыт работы, который всегда требуется при трудоустройстве.

Библиографический список

1. Постановление Правительства Самарской области от 31.07.2015г. №479 «Об утверждении Порядка организации дуального обучения в профессиональных образовательных организациях, находящихся в ведении Самарской области»;

2. Приказ министерства образования и науки Самарской области от 19.08.2015 г. №312-од «Об утверждении примерных форм договоров между промышленной организацией, образовательной организацией и обучающимся, включенными в дуальную систему обучения»

3. Методические рекомендации по реализации дуальной модели подготовки высококвалифицированных рабочих кадров: Москва, 2016.